

Manual de l'horturbà

HORTURBÀ

info@horturba.com

www.horturba.com



6. On trobar planter i llavor

En la majoria de centres de jardineria i agrobotigues trobareu sobres de llavors i planter preparat per a trasplantar. A la majoria de pobles i ciutats és fàcil trobar-ne. A Barcelona és una mica més difícil. Nosaltres hem trobat les següents botigues:

Barcelona

Flor de Lis. C/ Cigne, 15. Tel. 93 218 23 77

Ca l'Agustí. C/Pere IV, 429-431. Tel 93 266 07 57 / 93 307 31 39

Conillas. Av D'Esplugues, 74-76. Tel 93 203 52 22

Jarclos. C/Collserola, 22-24. Tel. 93 418 81 64

Bordas. Pg. Bonanova, 98. Sarriá. 93 204 80 21

Si voleu aconseguir llavors ecològiques, podeu adreçar-vos a:

Can Ricastell (Tordera). esanchez@proyectotrust.net. Fax 93 764 17 84

Ecoviand Brugaroles. www.ecoviand.com. Tel 93862 47 00



C. Control de plagues

La diversitat de cultius i la petita dimensió del nostre hort ens ajudarà a que hi hagi pocs problemes de plagues i malalties. Tot i això caldrà observar sovint l'hort per detectar les possibles plagues el més aviat possible.

Quan una plaga o malaltia esdevé important pot ser útil aplicar un tractament per disminuir-la. No és recomanable utilitzar tractaments químics en el nostre hort ja que sovint són tòxics, cars, i no respecten els enemics naturals de les plagues. Caldrà buscar solucions menys agressives i més ecològiques.

Algunes de les plagues més habituals són:

Els pugons: són uns insectes molt petits que es reproduïxen molt ràpidament. Xuclen la saba de les plantes, especialment de les fulles més joves, i provoquen l'enrotllament de la fulla. Hi ha molts tipus de pugons, de diferents colors (negres, verds, grisos,...). Vigilarem la presència de formigues i formiguers. Aquestes incansables treballadores acostumen a mantenir colònies de pugons als seus formiguers durant l'hivern per dur-los a pasturar als brots tendres d'hortalisses a partir del bon temps primaveral.

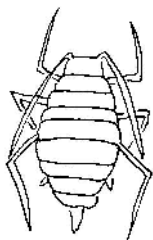
Quasi totes les plantes del nostre hort són sensibles de tenir pugons. La primera manera de combatre'ls és raspallant les fulles amb un petit pinzell. Si n'hi ha molts pot ser útil fer un tractament amb aigua i sabó. Per a casos extrems existeixen en el mercat insecticides naturals a base de Rotenona o Piretrina.

Larves defoliadores que s'alimenten de les fulles d'algunes hortalisses com la col són un problema normalment poc important. S'observen forats a les fulles i els excrements de la larva al costat. Es poden eliminar manualment.

La cendrosa o oïdi és un fong que té aspecte de cendra blanquinosa o grisosa que ataca especialment les fulles del cogombre, la carbassera o el meló. Primer cal eliminar les fulles malaltes el més aviat possible i, en els casos greus, es pot aplicar Sofre.

Taques foliars provocades per diferents fongs normalment no són un problema a no ser que hagi plogut molt i les fulles estiguin molles moltes hores al dia.

Pudricions del coll poden afectar algunes verdures i solen ser degudes a un excés d'humitat que afavoreix la infecció de fongs que viuen al substrat. Cal regar menys i eliminar les plantes afectades.



Pugó

El *Manual de l'horturbà* és una guia pràctica per cultivar hortalisses en taules de cultiu o en qualsevol altra tipus de recipient. Aquest és un manual molt bàsic, per aquelles persones que s'inicien en aquesta pràctica per primera vegada. Per a qui vulgui aprofundir més existeixen nombroses publicacions i pàgines web, algunes de les quals us les fem saber al darrer apartat del manual.

El manual està plantejat amb l'objectiu de contribuir a la sostenibilitat de les ciutats. És per això que proposem una producció el més ecològica possible que no contamina ni degrada el medi ambient, afavoreix el reciclatge de residus orgànics com adob i dóna prioritat a la qualitat en front de la quantitat.

Una altra de les bases del manual és oferir una diversió útil i gratificant. Això s'aconsegueix millor produint per a l'autoconsum amb moltes verdures diferents, en poques quantitats i esglaonant les collites quan es pot. El resultat és una petita "selva" de verdures de diferents tipus i diferents grandàries, al revés del que estem acostumats a veure en l'agricultura industrial que solen ser grans extensions uniformes d'una sola planta. Aquest plantejament permetrà obtenir rendiments sorprenents i molt gratificants amb petites superfícies cultivades.

Aquest manual que teniu a les mans és un document obert que s'anirà enriquint amb les experiències que vulguin aportar els usuaris de l'horturbà. Si voleu donar a conèixer la vostra experiència, fer aportacions, preguntes o conèixer les aportacions d'altres persones ho podreu fer a través de la pàgina web <http://www.horturba.com>.



1. Conceptes clars...

a. El substrat

L'hort urbà no té terra, té substrat. El substrat cal que sigui d'origen 100% orgànic i amb una barreja de restes naturals. Aquestes restes han estat sotmeses a un procés de fermentació que s'anomena compostatge i el producte d'aquest procés s'anomena compost.

El primer avantatge del compost o substrat orgànic és que té molta més capacitat de magatzematge d'aigua i nutrients que la terra. Això és fonamental ja que en el nostre hort les plantes tindran poca profunditat de substrat per que les arrels busquin aliment.

L'altra diferència important és el pes. El substrat orgànic pesa fins a 3 vegades menys que la terra normal i, per tant, carrega molt menys la taula i la terrassa. No hem de posar mai terra a la taula de cultiu perquè no està pensada per a suportar tan de pes i no obtindriem bons resultats.

b. Produir per l'autoconsum

Primer cal tenir en compte que volem produir pel propi consum. Per tant, si cada setmana mengem un enciam, cada setmana hem de plantar un enciam. Si volguéssim plantar molts enciams ens trobarem en el moment de la collita que no sabrem què fer-ne i se'ns faran malbé. D'això se'n diu esglaonar la producció.

En algunes plantes no és necessari esglaonar la producció perquè es poden fer conserves o perquè ja produeixen contínuament durant moltes setmanes, com el tomàquet i el cogombre.

c. Durada del cicle

La duració del cicle és el temps des que plantem o sembrem fins que podem fer la collita. El temps que donem és una orientació i pot variar segons varis factors.

El primer factor és la varietat. D'una mateixa hortalissa podem trobar moltes varietats diferents amb cicles més curts o més llargs. Nosaltres sempre aconsellem les varietats de cicles més curts ja que per al reduït espai del nostre hort serà més divertit sembrar i collir aviat.

Un altre factor important és la temperatura. La mateixa planta creixerà i madurarà molt més ràpid si fa calor que si fa fred. A més, la temperatura de les taules de cultiu sempre variarà més que la que tindrien en el terra degut a la poca profunditat de substrat. Per tant, a l'estiu les arrels tindran més calor i a l'hivern més fred que si fossin cultivades a terra. Això fa que els cicles de cultiu de les hortalisses siguin una mica més curts en època de bon temps i, al mateix temps les arrels són més sensibles a les glaçades de l'hivern que no pas en el cultiu a terra.

Per saber el moment de collir una verdura no n'hi ha prou sabent la durada del cicle, caldrà que aprenguem a observar la planta i reconèixer el moment òptim.

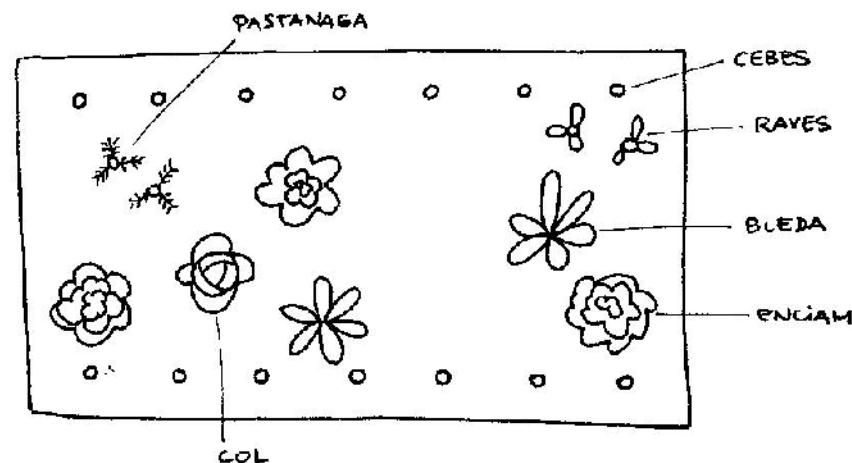


b. El cultiu en successió

Un altre concepte important per aconseguir el màxim rendiment és la successió. Per exemple sembrem una llavor de rave i, al costat una planta d'enciam i una planta de tomaquera. El rave creix ràpidament i es cull en 30 dies. Després de collir el rave, l'enciam comença el màxim desenvolupament i el collim després de 60 dies, just quan la tomaquera comença fer fruit i ombrà. Així doncs, aconseguim que els tres cultius no es facin nosa durant una part important del cicle i aprofitem al màxim l'espai. Diem que es van succeint. Aquesta és un dels trucs per aconseguir el màxim rendiment de poca superfície.

El cultiu en successió es pot considerar una variant del policultiu. Per planificar-lo haurem de tenir en compte la taula de compatibilitats entre cultius.

Un exemple d'associació començada el mes de març, en una taula de 140x70 cm podria ser la següent:



Les cebes i la col es poden trasplantar més aviat. Cada setmana o quinze dies podríem afegir més sèmbers de rave i un enciam més per tenir una producció esglaonada.

El mes d'abril, quan les temperatures ja són més càlides podem afegir algunes de les hortalisses d'estiu. Una tomaquera entremig de la bleda i la col i una planta de cogombre al costat de la col.

Durant tots aquests mesos podem afegir enciams i raves per anar tenint una collita esglaonada.

A finals de primavera o començaments d'estiu podem sembrar un parell de mongeteres al costat de la bleda.



4. Consells útils...

2. L'associació de cultius

L'horturbà és petit i cal aprofitar cada centímetre quadrat i treure'n el màxim rendiment. Per això la producció a l'horturbà serà una barreja de cultius que tècnicament se'n diu un *policultiu*.

La raó és ben senzilla. Dues plantes sembrades una al costat de l'altra es fan la competència entre elles de dues maneres bàsiques. Una perquè les dues absorbeixen els nutrients i l'aigua i l'altra perquè es fan ombra. Òbviament dues plantes iguals tenen les arrels igual de fondes, busquen els mateixos nutrients i competeixen igual per la ombra. En canvi, si les dues plantes són diferents la competència entre elles pot ser menor.

A tot això cal afegir que les malalties no es transmeten tan ràpidament en un *policultiu* perquè les diferents tipus de verdures són sensibles a diferents malalties. Díficilment ens quedarem sense collita per culpa d'una plaga si cultivem molta diversitat de plantes.

Per associar cultius caldrà tenir en compte quines plantes són més compatibles entre elles. La següent taula us pot servir de referència.

Taula de compatibilitats entre cultius

	Enciam	Rave	Ceba	Bledes	Col	All	Pastanaga	Escarola	Mongeta	Pèsol	Albergínia	Pebrot	Tomàquet	Carbassa	Meló	Cobombre
Enciam	x	o	o		x	o		x	x		o	o	o	o	o	o
Rave	o	x			x											
Ceba	o		x			x			o	o	o	o	o			
Bledes				x												
Col	x	x	o		x	x					o	o	o			
All	o		x		x	x		o	x	x	o	o	o		o	o
Pastanaga			o			o	x			o						
Escarola	x		o		x	o		x	x		o	o	o	o	o	o
Mongeta					x			x								
Pèsol		o			o	x	o		x	x						
Albergínia	o		o				o	o	o	o	x	x	x			
Pebrot	o		o				o	o	o	o	x	x	x			
Tomàquet	o		o				o	o	o	o	x	x	x			
Carbassa									x					x	x	x
Meló														x	x	x
Cobombre														x	x	x

X - poc compatible O - compatible



2. Començar a cultivar...

2. La sembra

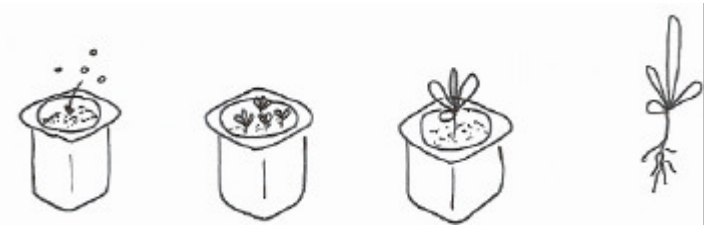
Sembrar és el primer pas important del nostre hort. Hi ha dues maneres bàsiques de sembrar: sembrar directament a l'hort (*sembra directa*) o sembrar en contenidors petits per després trasplantar-los (*planter*).

Hi ha hortalisses com el rave, la pastanaga o el nap que no es poden trasplantar i s'han de fer obligatòriament de llavor.

Altres hortalisses com l'enciam, la ceba, o el tomàquet, tot i que es poden sembrar directament, és aconsellable fer el planter o mirar d'aconseguir-lo en alguna botiga agrícola.

Sembrar planter no és senzill. Cal vigilar molt que hi hagi una humitat constant però no excessiva i una bona temperatura per afavorir la germinació. Prop d'una finestra assolellada, a l'interior de casa és un bon lloc per fer el planter. Com a contenidor per al nostre planter podem reutilitzar pots de iogurt amb un forat perquè l'aigua dreni.

Un dels dubtes que ens sorgeix quan anem a fer les primeres sembres és a quina profunditat cal posar la llavor. Una norma que funciona prou bé és que la profunditat de sembra ha de tenir relació amb la grandària de la llavor. Normalment es sembla a una profunditat entre una i tres vegades el diàmetre de la llavor. Si sembrem massa superficialment la llavor es pot assecar i pot no germinar. Si sembrem massa profundament li costarà molt sortir.



b. El trasplantament

Les hortalisses que es poden fer a partir de planter que podeu trobar en algunes botigues agrícoles són, per exemple, l'enciam, la col, el tomàquet, l'escarola i la bleda. Durant el trasplantament cal tenir molta cura de malmetre el mínim les arrels de la planta i fer un forat suficientment gran perquè hi càpiga bé. Després cal pressionar lleugerament el substrat al voltant de la planta trasplantada. També és aconsellable regar amb una regadora el planter acabat de trasplantar.



Les hortalisses que es trasplanten també es poden fer directament de llavor però llavors la duració del cultiu és més llarg.



C. Com regar

El reg és potser la clau més important per a l'èxit del nostre hort. Com que les plantes tenen poca profunditat de substrat l'aigua s'esgota amb facilitat.

Al principi, quan les plantes són petites o estan germinant és important mantenir una bona humitat perquè les arrels són petites. En aquest moment convé regar manualment amb una regadora. Com que a l'estiu cal regar més sovint és aconsellable utilitzar un sistema de reg per degoteig amb un programador automàtic.

Aquest sistema ens permet regar amb precisió. Primerament cal ajustar la quantitat d'aigua del reg. Això es pot fer de dues maneres: programant el temps que dura el reg i també es pot tancar una mica l'aixeta per què passi menys quantitat d'aigua. Sabrem que el reg ja ha finalitzat quan comenci a sortir aigua per sota la taula. De fet, hauriem de regar el temps just per tal que no surti aigua pels forats de drenatge de l'hort. Sovint serà necessari només de 30 a 120 segons de duració del reg.

Cada quan cal regar? Això depèn de l'època de l'any i de la quantitat de plantes que hi hagi a l'hort. Al principi caldrà observar el substrat per saber si està molt sec o encara està humit. Si observem que les plantes es pansen vol dir que hem fet tard i ja hauriem d'haver regat. Segurament no es moriran per falta d'aigua però minvarà el creixement i, per tant, la collita. En ple estiu i amb l'hort en ple funcionament pot ser necessari regar fins a tres vegades al dia.

d. Com abonar

Les plantes s'alimenten dels nutrients minerals que hi ha al substrat i que extreuen mitjançant les seves arrels. Els nutrients que necessita en més quantitat són el fòsfor, el nitrogen, el potassi i el magnesi. S'anomenen *macronutrients*. Però hi ha altres nutrients que també són necessaris per la planta però en menor quantitat. Són els *micronutrients* entre els quals hi ha el manganès, el bor, el coure, el molibdè i el ferro.

El substrat de l'hort urbà conté tots aquests nutrients i, per tant, no serà necessari afegir cap adob. Ara bé, després d'uns mesos de cultiu els nutrients s'esgotaran, no només perquè les plantes els consumeixen sinó també perquè alguns es renten amb l'excés d'aigua de reg o amb la pluja. Llavors serà el moment d'afegir adob orgànic. Aquesta operació se sol fer cada 3 mesos i no cal treure substrat per afegir-ne més ja que el volum de substrat del nostre hort haurà disminuït prou degut a la compactació i a l'oxidació. Als comerços trobareu molts tipus d'adobs orgànics i segurament tots es poden fer servir. Caldrà que llegiu l'etiqueta del producte i en poseu la quantitat indicada. Un cop a l'any és convenient remoure el substrat per millorar l'aïració de l'hort.

També és possible utilitzar adobs químics que venen en jardineries però desaconsellem aquest sistema ja que el compost és una font de nutrients més natural i molt equilibrada per les plantes.



Carbassa



No hi ha cap planta que creixi tant com la carbassa. Hi ha moltes varietats de carbassa de diferents formes, mides, colors, duració del cicle. Ara bé, no planteu una carbassera a l'hort urbà si no teniu una mica d'espai perquè la carbassera s'escampi.

La carbassa és una planta de calor, cal sembrar-la ben entrada la primavera (abril - maig) posant dues o tres llavors en un forat. La recol·lecció es fa uns 6 mesos després de la sembra. Una característica original de la carbassa és que un cop collida es conserva molt bé durant uns mesos.

Meló

De totes les varietats de meló les de pell groga i cicle curt són les que s'adapten millor al cultiu de l'horturbà. És una planta enfiladissa però es pot deixar que s'arrastri pel terra.

El meló és una hortalissa d'estiu. Es sembla de llavor a partir de l'abril- maig i les varietats de cicle curt es cullen als 60 dies, dependent de la varietat. Si es vol també es pot fer de planter.



Maduixots



El maduixot es trasplanta des de la tardor fins a finals d'hivern. A principis de primavera farà les primeres flors i collirem els primers maduixots cap al mes de maig. La planta segueix florint i produint maduixots durant tot l'estiu. A l'estiu la maduixera comença a produir unes tiges horitzontals anomenades *estolons*. Aquestes tiges, quan toquen a terra formen una planta nova. Així doncs, d'una maduixera en podrem treure varies de filles per al proper any.

Cogombre

El cogombre és una hortalissa molt productiva. Se sembla a l'abril - maig i es comença a collir als tres mesos. És una planta enfiladissa, igual que el meló podem posar-hi un suport o deixar que s'escampi pel terra. La recol·lecció és contínua fins que arriben els mesos freds. Amb una sola planta al nostre hort tindrem cogombres de sobra durant tots els mesos d'estiu.



3. Les verdures...

Pèsol



Amb el pèsol passa el mateix que amb la mongeta. Hi ha varietats que s'enfilen i altres que fan una mata. De totes maneres el pèsol no creix tan com la mongetera i no necessita tan espai per enfilel-se.

El pèsol prefereix temperatures més fresques per créixer. Per això la sembra es fa sovint a principis de tardor però es pot allargar fins a la primavera. La collita dependrà de la varietat però se sol fer 50 dies després de la sembra.

Albergínia

L'albergínia és, potser, l'hortalissa que li agrada més el calor i la llum. Se sol fer a partir de planter entre l'abril i el juny i es comença a collir a partir d'uns 100 dies després. La collita continua fins que arriba el fred.



Pebrot

El pebrot és una hortalissa d'estiu, de la mateixa família que l'albergínia i la tomaquera. Es trasplanta a partir de l'abril i es comença a collir 70 dies després. La producció és contínua fins a la tardor.

Tomàquet

La tomaquera, igual que el pebrot i l'albergínia és una hortalissa d'estiu que es trasplanta a la primavera. La collita comença de dos a tres mesos després del trasplantament, dependent de la varietat.

Hi ha una infinitat de varietats de tomàquet: de fruits petits, tomàquet de penjar, Montserrat (fruit amb solcs).

A l'igual que el pèsol i la mongeta hi ha varietats de creixement indeterminat que s'enfilen i d'altres de creixement determinat que fan una mata petita. En les botigues de planter trobarem només varietats que s'enfilen. Però a diferència de la mongeta i el pèsol, si posem un tutor la tomaquera no s'hi agafa i cal lligar-la amb un cordill. Una altra opció és deixar-la que es despengi per la taula i creixi per la terrassa si tenim prou espai.

Una altra tasca que cal fer amb la tomaquera és podar-la eliminant els brots que surtin i deixant-ne només dos o tres com a màxim.



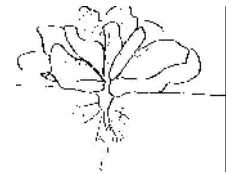
Aquest és un llistat de les verdures que es poden cultivar amb èxit en un horturbà.

	Sembra directa o trasplantament	Temps de planter (dies)	Duració del cicle (dies)	Espai necessari per a cada planta (cm)	Època de sembra o trasplantament	Observacions
Enciam	T	30	60	20	Tot l'any	En algunes varietats cal lligar-los abans de collir
Rave	SD	-	30	8	Tot l'any	
Ceba	T	120	150	15	Finals hivern	
Bledes	SD/T	45	70	30	Primavera	Collir només les fulles exteriors
Col	SD/T	45	150	40	Principis primavera	
All	SD	-	150	10	Principis primavera	
Pastanaga	SD	-	100	10	Primavera	
Escarola	T	-	100	25	Primavera a estiu	
Mongeta	SD	-	60	25	Primavera-estiu	Posar tutors
Pèsol	SD	-	50	15	Tardor o primavera	Posar tutors
Albergínia	T	60	100	50	Primavera-estiu	
Pebrot	T	60	100	40	Primavera-estiu	
Tomàquet	T	60	100	40	Primavera-estiu	Posar tutors i podar
Carbassa	SD	-	180	-	Primavera-estiu	
Meló	SD/T	-	60	50	Primavera-estiu	Posar tutors
Cogombre	SD/T	-	70	50	Primavera-estiu	Posar tutors

Enciam

El cultiu és força ràpid i es pot fer quasi tot l'any sempre que no hi hagi perill de glaçades. El més fàcil és aconseguir planter per trasplantar-lo al nostre hort. La collita es pot fer en 1,5-3 mesos, depèn de la varietat. Si s'endarrerix massa la collita correm el risc de que l'enciam "espigui", o sigui, que tregui la flor i es torni amarg. Si volem fer el nostre propi planter hem de comptar que des de la sembra fins al trasplantament caldrà, com a mínim un mes.

En la varietat anomenada *Romana* cal lligar les fulles 15 dies abans de la collita. D'aquesta manera, en no estar en contacte amb la llum les fulles de l'interior perden la clorofil·la i queden amb el color groc-blanquinós.



El rave

El rave és l'hortalissa que es cull més ràpidament. Les varietats de cicle més curt, que fan l'arrel molt petita i arrodonida es cullen 28 dies després de la sembra. Hi ha altres varietats que fan l'arrel més gran que es cullen després de 45 dies.

Es pot cultivar quasi tot l'any mentre no hi hagi perill de glaçades. Durant l'estiu es desenvolupa molt ràpidament i agafa un sabor una mica picant.

Es sembla directament de llavor i es pot posar a una densitat molt elevada, separant 3-5 centímetres entre les llavors. Sempre convé posar més llavors del compte i, un cop germinen fer una mica d'aclarida, o sigui, treure les plantes suficients perquè quedin 3-5 cm entre les plantes.

Cal collir el rave en el moment adequat. Si ens endarrerim el rave es torna buit i amarg.

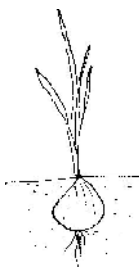


Ceba

La ceba és la reina de l'hort urbà perquè és la planta que millor s'adapta al cultiu en substrat ja que té unes arrels poc profundes. Aguanta molt bé el fred i això fa que es pugui plantar a qualsevol època de l'any.

El millor és aconseguir planter per trasplantar-lo. Si volem fer planter pot trigar uns 3 mesos a poder ser trasplantat.

La collita es pot fer molt aviat si volem cebes tendres o fins a 5 mesos després del trasplantament, quan la planta s'asseca i només resta el bulb mig soterrat.



Bledes

La bleda és una planta que tolera prou bé el fred de l'hivern. Es pot sembrar de llavor durant tot l'any menys els mesos de molt de fred. També es pot trobar planter. La collita es fa a partir dels 2 mesos. Per aprofitar el màxim la producció és aconsellable collir només les fulles exteriors que són més grosses. D'aquesta manera conservem les fulles petites que creixeran ràpidament. D'aquesta manera, en època de creixement (primavera i estiu) podrem collir cada 15 dies. La planta ens durarà tot un any sencer.



Col

La Col es pot sembrar directament de les llavors, que són fàcils de germinar, però és més efectiu trobar planter i trasplantar-lo. El trasplantament es pot fer en qualsevol mes de l'any però una bona època és a finals d'hivern.

En un hort urbà petit és aconsellable només plantar una col ja que en créixer es fan molt grans i impedeixen el creixement d'altres plantes.

La collita es pot fer de seguida que formi el cabdell i que aquest sigui prou ferm. Això passarà a partir d'uns 3 mesos després del trasplantament.



All



És de cultiu fàcil ja que només cal plantar una dent d'all i es pot fer en quasi qualsevol època de l'any però la millor època és a l'hivern si esteu prop de la costa o a finals d'hivern si esteu a l'interior. D'aquesta manera l'all es desenvoluparà perfectament durant la primavera i els podreu collir a l'estiu, uns 5 mesos després de la plantació de les dents. Si voleu collir alls tendres només cal que avanceu la collita.

Pastanaga

La sembra cal fer-la directament de llavor i li costa una mica germinar. Hi ha qui aconsella deixar les llavors en remull el dia abans de la sembra per accelerar la germinació. En l'horturbà la pastanaga no es fa molt llarga perquè es troba limitada per la profunditat de la taula de cultiu però se'n poden treure collites acceptables. La collita de la pastanaga es fa de 70 a 120 dies després de la sembra, segons la varietat que haguem sembrat.



Escarola



Normalment buscarem planter a la primavera o estiu i la recollirem tres o quatre mesos després. Igual que en les varietats romanes de l'enciam caldrà que lliguem les fulles per blanquejar-les quinze dies abans de la collita.

Mongeta tendra

De mongeteres n'hi ha de dos tipus principals: les que s'enfilen i les que fan una mata petita. Les que s'enfilen solen produir més però necessiten espai per créixer. Els pagesos normalment posen canyes de 4 metres d'alçada per què la planta s'hi enredi. També la podem guiar per la barana del balcó o deixar-la que s'escampi pel terra si tenim prou espai.

Sempre es sembla de llavor, es comença a collir a partir dels 60 dies i produeix contínuament fins que s'asseca. Com que li agraden les temperatures càlides es sembla ben entrada la primavera, a l'abril-maig.

